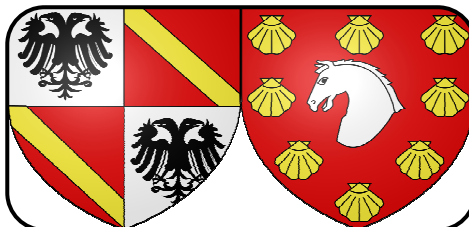


**BOUCLE  
LIVILLIERS**

**1 JOUR**

**30 km  
environ**

**Niveau  
Moyen**



Blason de la ville de Livilliers

**Départ : Centre Equestre de LIVILLIERS  
19, rue de Romesnil  
95300 LIVILLIERS**

**Références :  
Carte IGN n°2313 OT  
1/25000**

**Livilliers - Epiais-Rhus - Labbeville - Auvers sur Oise - Livilliers**

**Le tracé du parcours ainsi que les visuels de certains passages sont visibles en pages 2 & 3**

**LIVILLIERS**

Départ : Sortir du Centre Equestre de Livilliers en direction de l'église.

- En face de l'église, prendre le GR1 vers le Nord et continuer en direction d'Epiais-Rhus (cotes 80, 85, 77, 85, 92, 98).

**EPIAIS-RHUS**

- A la cote 98, continuer en face sur le chemin jusqu'à la Croix d'Allon (Visuel n°1).
- A la Croix d'Allon, prendre le chemin à droite jusqu'à la cote 119.
- Là, prendre en face, puis à droite en direction de Mézières (cotes 104, 119, 109, 103, 97) jusque buter sur la RD 927 à la cote 103 (Visuel n°2).

**LABBEVILLE  
NESLES-LA-VALLEE**

- Traverser la RD 927 et continuer en face tout droit (cotes 85, 86, 96 et 89).
- A la cote 89, à droite toute et continuer le chemin jusque buter sur la RD 79 à la cote 117 (Visuel n°3).
- Traverser la RD 79 et continuer tout droit sur le chemin vicinal Nord 1 (cotes 115, 114, 113, 101).
- A la cote 101, prendre à droite le GR 1 (cotes 102, 88, 79).
- A la cote 79, plein Sud et suivre le GR 1 en direction d'Auvers sur Oise.

**AUVERS SUR OISE  
ENNERY**

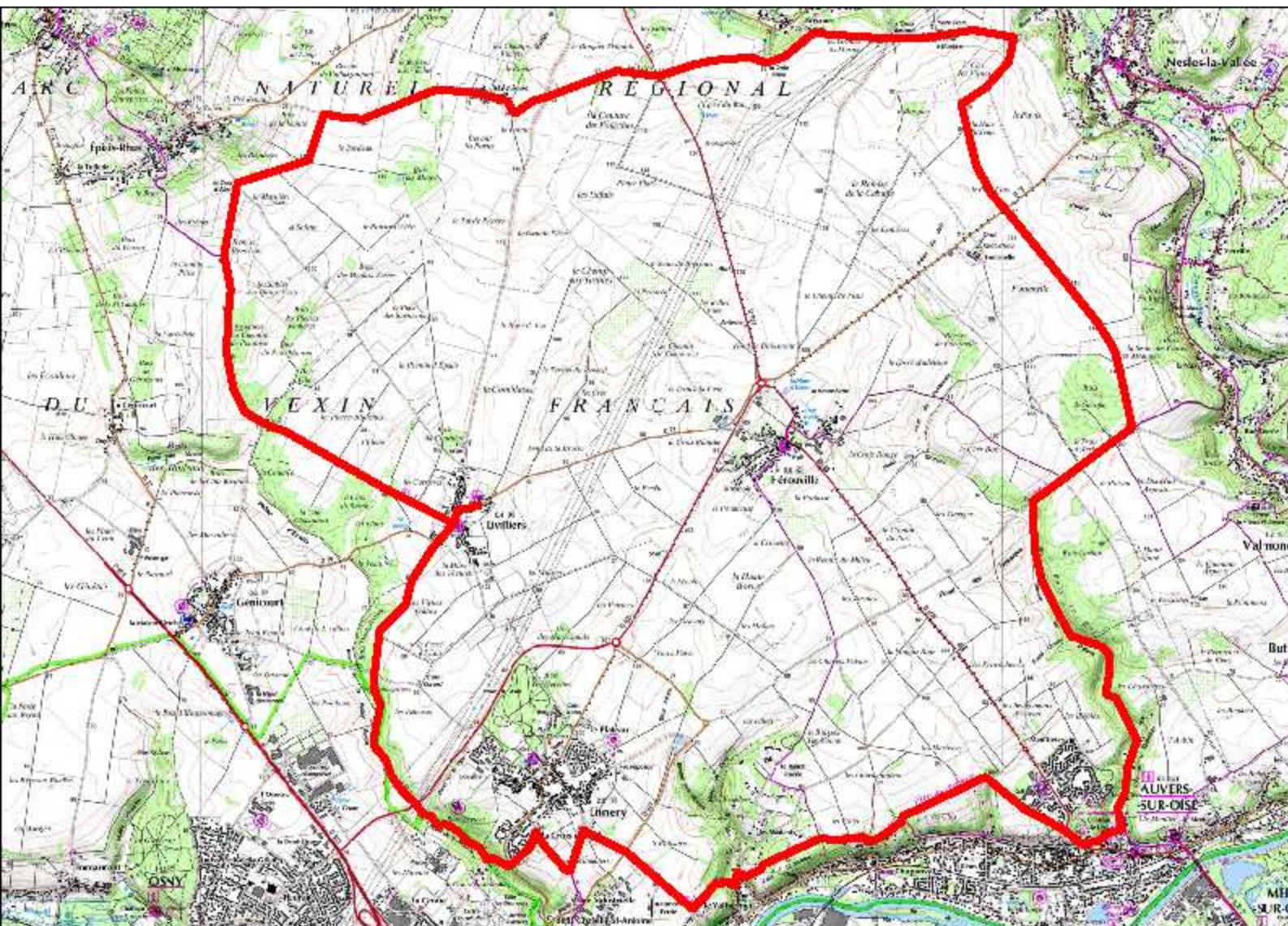
- Arrivé à Auvers sur Oise, longer le Château de Léry et prendre le GR Pays Ceinture Verte de l'Île de France vers l'Ouest jusqu'à la cote 80.
- Là, à droite toute pour rattraper le GR 1 jusque buter sur la RD 927 à la cote 82 (Visuel 4).
- Prendre le chemin en face jusque buter sur la RD 27 (cotes 65, 89).
- Traverser la RD 27 et continuer sur le GR 1 plein Nord en direction de Livilliers.

**LIVILLIERS**

- Retour à Livilliers.

- Possibilité de prendre l'Axe Central pour rejoindre les Pôles d'Auvers sur Oise, Mériel, les Trois Forêts
- Possibilité de rejoindre l'Abbaye de Royaumont et découvrir le Parc Naturel Oise Pays de France
- Possibilité de rejoindre l'Axe Central et randonner sur à la découverte du Parc Naturel du Vexin

## TRACÉ DU PARCOURS ET VISUELS DE CERTAINS PASSAGES



CartoExplorateur 3 - Copyright IGN - Projection Lambert II étendu / NTF  
© FFRP pour les itinéraires et sentiers de randonnées GR®; GRP®; PR®

**VISUEL N°1** : Croix d'Allon





**VISUEL N°2** : Traversée de la RD 927



**VISUEL N°3** : Traversée de la RD 79



**VISUEL N°4** : Traversée de la RD 927



## RENSEIGNEMENTS PRATIQUES

### Vétérinaires

Antoine DESCHAMPS  
95 Avenue De La Libération  
60260 LAMORLAYE  
03 44 21 84 76 / 06 80 40 23 44

EQUIVET  
BP4, Chemin des Vaches  
60580 COYE LA FORÊT  
03 44 58 62 29

Jean-Marie DEZOBRY  
1 ter, rue Charles Pratt  
60260 LAMORLAYE  
03 44 21 48 35

### Maréchaux Ferrants

Romain MARCATTE  
La Forge du Haras  
Carrefour de la Libération  
95590 PRESLES  
06 11 18 29 88

Patrick DUWER  
Ferme d'Hérivaux  
95270 LUZARCHES  
06 07 01 68 51

Pierre MARTINUZZI  
3, rue Alfred de Musset  
95560 BAILLET EN FRANCE  
06 72 93 03 32

### Gendarmerie Nationale

Gendarmerie  
Rue F. Mitterrand  
95430 AUVERS SUR OISE  
01 30 36 70 17

### Pompiers

18

**CENTRES EQUESTRES ET GÎTES  
ACCUEIL CHEVAUX ET CAVALIERS SUR CE PARCOURS DE RANDONNÉE**

**ETAPE DE LIVILLIERS**

**ACCUEIL DES CHEVAUX ET DES CAVALIERS RANDONNEURS**

**CENTRE EQUESTRE DE LIVILLIERS**

**Brigitte GRENADOU**

19, rue de Romesnil

95300 LIVILLIERS

Tél. : 06 82 20 16 53 / 01 34 42 71 69

Courriel :

Site : [www.livilliers-equitation.fr](http://www.livilliers-equitation.fr)

Possibilité de bivouac et chevaux au pré.

**ETAPE EPIAIS RHUS**

**ACCUEIL DES CHEVAUX ET DES CAVALIERS RANDONNEURS**

**LES ECURIES DE LA CHEVEE**

**Nathalie VILAIN**

69, route de Marines

95810 VALLANGOUJARD

Tél. : 01 34 66 55 76 / 06 58 65 22 86

Courriel : [lesecuriesdelachevee@outlook.fr](mailto:lesecuriesdelachevee@outlook.fr)

Site Internet : [www.lesecuries-delachevee.fr](http://www.lesecuries-delachevee.fr)



**TARIFS ET CONDITIONS** : Accueil jusqu'à 6 chevaux, au pré + boxes

**ETAPE D'AUVERS SUR OISE**

**ACCUEIL DES CHEVAUX**

**LES ECURIES AU CŒUR D'AUVERS**

**Marine AUDOUIN**

5 bis, rue de la Bourgogne

95430 AUVERS SUR OISE

Tél. : 06 13 21 70 11

Site Internet : [www.ecuries-au-cœur-dauvers.fr](http://www.ecuries-au-cœur-dauvers.fr)



**TARIFS ET CONDITIONS**

- Accueil 4/5 chevaux en boxes
- 20 € / nuit (nourriture incluse)

**GÎTE D'AUVERS SUR OISE – Gîte de groupe et petits gîtes**

**Marine AUDOUIN**

5 bis, rue de la Bourgogne

95430 AUVERS SUR OISE

Tél. : 06 84 81 67 52

Courriel : [gite@giteauvers.com](mailto:gite@giteauvers.com)

Site Internet : [giteauvers.com](http://giteauvers.com)



**TARIFS ET CONDITIONS**

- Gîte de groupe avec capacité d'accueil de 32 personnes : 782 € / nuit
- 8 chambres de 2 à 5 personnes : 88 € / nuit / personne
- Gîte de 3 personnes : 65 € / nuit / personne
- Cuisine mise à disposition des cavaliers

**RICHESSSES TOURISTIQUES**

**LIVILLIERS**

La commune est édifée à 35 km au nord-ouest de Paris, sur le plateau céréaliier du Vexin français. Le nom provient du nom germain Laitu, latinisé en Ledus, et du bas-latin villare, domaine ou ferme. Anciennement Linvillierium, que l'on peut traduire par Linivillieriem : « village au loin où l'on cultive beaucoup de lin ». Dépendance de l'abbaye Saint-Martin de Pontoise, le village ne fut érigé en paroisse qu'en 1175.

**L'Eglise Notre-Dame-de-la-Nativité-et-Saint-Fiacre :**

Elle fut érigée à partir du XIIIe siècle. Mais seuls le chœur et la façade occidentale remontent à cette époque, l'édifice ayant été largement remanié au XVIe siècle. Un porche est construit en 1560. La tour-clocher carrée est surmontée d'une haute flèche couverte d'ardoises qui ne fut ajoutée qu'au XIXe siècle. La cloche datée de 1676 eût pour parrain et marraine le Grand Condé et la duchesse de Longueville.



**EPIAIS RHUS**

La commune est située à 40 kilomètres au nord de Paris, au cœur du Vexin français et composée des deux villages d'Épiais et Rhus. Épiais se situe sur le flanc méridional d'une butte-témoin gypseuse et Rhus dans un vallon de la vallée du Sausseron.

Entre le cadastre Napoléonien de 1831 et le cadastre actuel des évolutions ont eu lieu. La commune d'Épiais Rhus possède de nombreux chemins ruraux. Le chemin de grande randonnée traverse la commune et emprunte entre autre le « chemin de Pontoise » et la sente de « Grisy à Epiais ».

Des chemins de forme rectiligne et parfois sans continuité ont été créés lors du remembrement des terres agricoles. Le remembrement avait pour objet de simplifier le parcellaire.

Au Sud d'Épiais, plusieurs chemins sont répertoriés sur le cadastre mais ils sont impraticables ou encore ont disparus. C'est par exemple le cas pour :

- Le « chemin de la maison brûlée » qui est interrompu par une friche,
- Le « chemin de l'Isle » qui est interrompu par un champ,
- Le « chemin de rue Mousette » qui est interrompu car le chemin s'est embroussaillé.

Le village d'Épiais compte de nombreuses sentes. Elles sont essentiellement localisées au Sud du village et desservait les nombreuses petites parcelles (anciennement des vignes).

Ces parcelles ont actuellement pour la plupart en friche ou boisées et ne sont plus cultivées. Les sentes n'ont donc plus été entretenues, car elles n'avaient plus de fonction, et ont disparu avec le temps.

A l'opposé certaines sentes, au cœur du village, sont bien fréquentées et entretenues. Il s'agit a titre d'exemple de la sente des allées (elle part de l'église et arrive en haut de la rue Saint Didier) et de la sente de la Marie.

**L'Eglise Notre-Dame-de-l'Assomption :**

Elle est un édifice Renaissance érigé entre 1570 et 1590 par les frères Lemercier, et qui succède à une construction antérieure. Elle possède une tour-clocher carrée ajouré à l'étage supérieur à lantermon et un chevet polygonal. Le portail, ajouté en 1621, est constitué d'un entablement soutenu par des colonnes doriques, A l'intérieur, on peut observer un retable du XVIIe siècle à trois étages et un aigle-lutrin en bois sculpté du XVIIIe siècle dans le chœur. L'autel (1500), provient de la chapelle de Rhus. L'édifice fut classé monument historique en 1911.



### **Le Lavoir des Doux :**

C'est un petit édifice très simple, possédant un toit protégeant les lavandières des intempéries et un mur porteur coupe-vent.



## **LABBEVILLE**

Comme bon nombre de villages du Sausseron, Labbeville conserve des vestiges gallo-romains, dont trois allées couvertes devant le parc de Balincourt. Les seigneurs de Brécourt sont tous puissants avant la guerre de Cent Ans. Un texte de 1521 signale que l'abbaye du Bec, en Normandie, possède une grange à dimes à Labbeville.

### **Eglise Saint Martin :**

L'église paroissiale conserve sa charpente sculptée du XVI<sup>e</sup> siècle, ainsi qu'un porche à colonnes daté du XVIII<sup>e</sup> siècle. L'édifice subit en 1821 un incendie qui détruit le bas-côté sud et le clocher.



### **Château de Labbeville :**

La demeure que fait construire au début du XVII<sup>e</sup> siècle, sur le fief de Tourly, Geoffroy Lhuillier, fils de Jean, compagnon d'Henry IV devenu prévôt des marchands de Paris, n'est dénommée château de Labbeville qu'après la destruction, pendant la Révolution, du château de Brécourt, qui appartenait à l'influente famille des Mornay, à laquelle les Lhuillier sont apparentés.

### **Croix à Baptiste :**

Cette croix surmonte un socle sur lequel il est possible de lire le nom du sculpteur et sa devise, 'Heureux celui qui prête et qui donne.'



## **AUVERS SUR OISE**

Auvers sur Oise est une commune française située dans le département du Val-d'Oise et la région Île-de-France. Ses habitants se nomment les Auversois et les Auversoises. Si près de Paris, Auvers sur Oise surprend par le charme rural du vieux village vexinois, l'atmosphère de profond bien-être dans les champs à perte de vue et sur les bords de l'Oise.

### **L'Eglise Notre-Dame-de-l'Assomption :**

Elle fut rendue mondialement célèbre par Vincent van Gogh qui l'a représentée sur une de ses toiles (aujourd'hui au musée d'Orsay).



### **Le Château d'Auvers ou Château de Léry :**

Il fut édifié en 1633. Le château, entouré d'un beau parc en terrasses, accueille le « parcours-spectacle au temps des impressionnistes ». Le parc abrite une nymphée, grotte artificielle circulaire possédant un éclairage zénithal.

### **L'Auberge Ravoux**

Elle vit arriver en mai 1890 un certain Vincent van Gogh, qui y loua une petite chambre modeste sous les toits, éclairée uniquement par une lucarne. Il acquittait pour cette chambre et un repas quotidien la somme de 3,50 francs par jour. Il y séjourna les neuf dernières semaines de sa vie.



### **Le Parc Van-Gogh**

Il abrite une statue réalisée en 1961 en hommage au peintre par le sculpteur Ossip Zadkine. Ce dernier a représenté le peintre grand, maigre et le regard droit, portant sur son dos son chevalet, ce qui correspond plus à une représentation symbolique et psychologique de l'homme plutôt que son physique réel.